

A LIRE AVANT TOUTE UTILISATION

Les préconisations ci dessous supposent le respect des règles en matière de sécurité des travailleurs et des lieux de travail.

1. UTILISATION

La rampe repliable de type RRD est conçue pour rattraper les différences de niveau entre le plancher des véhicules et le sol. Elle peut être installée au choix à l'arrière ou derrière la porte latérale du véhicule. La conception de la rampe permet de fonctionner avec des dénivellations variables en fonction de la longueur choisie.

2. CONDITIONNEMENT

La rampe est livrée entièrement montée et en état de fonctionnement avec un carton comprenant le kit de fixation. Ce kit comprend : quatre vis à tête papillon et deux contre plaques en acier.

3. CHARGE MAXIMALE

La capacité de la charge indiquée par la plaque du constructeur ne doit pas être dépassée.

Type RRD :

- Capacité max : 450 kg, longueur de rampe : 1800 à 2600 mm
- Capacité max : 430 kg, longueur de rampe : 2800 mm
- Il existe une option spéciale capacité max : 1000 kg

Dans tous les cas, respecter les indications de la plaque du constructeur.

4. MONTAGE

ATTENTION : Le plancher du véhicule doit être plat et suffisamment résistant (tous les points de fixation doivent supporter au moins 8 fois le poids total de la rampe), autrement il est nécessaire de souder les deux contre-plaques en acier.

Il est possible de monter la rampe en la déportant sur un côté de véhicule. Dans ce cas il sera nécessaire de protéger le loquet de verrouillage en réalisant un carénage. Celui-ci n'est pas prévu pour résister aux chocs ou au poids d'une personne.

Lors de l'installation respecter la charge maximale du véhicule.

4.1 Présenter, sur le plancher, à l'endroit désiré, la rampe en position repliée.

4.2 Le compas à gaz se trouve orienté dans le véhicule.

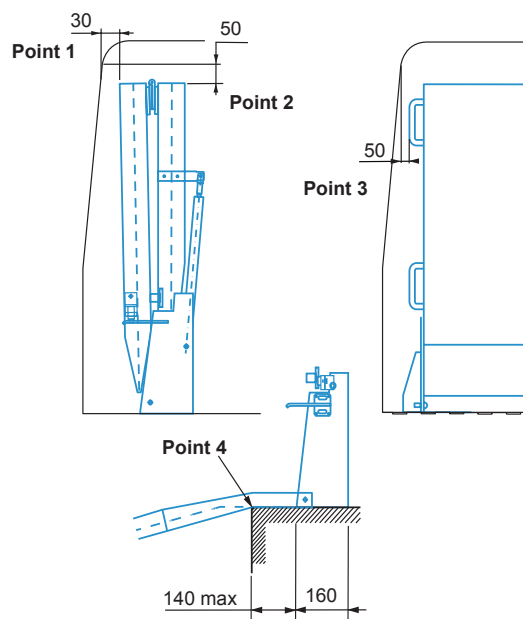
Vérification des points sensibles de l'environnement de la rampe :

Point 1 : La portière doit pouvoir se fermer correctement avec un espace de 30 mm derrière la rampe.

Point 2 : L'espace entre le bord de la rampe et la partie supérieure de l'ouverture de porte doit être de 50 mm minimum.

Point 3 : Le jeu latéral à l'endroit le plus étroit doit être au moins de 50 mm.

Point 4 : La rampe en cours d'utilisation ne doit pas toucher le plancher ou le pare-choc.



Notice pour rampes repliables type RRD

4.3 Avant de percer les trous, il est judicieux de s'assurer que les longerons situés sous le plancher du véhicule ne présenteront pas de gêne lors du positionnement de la contre plaque. Une fois ses vérifications effectuées, il est possible de procéder au perçage de la plaque d'embase (partie extérieure) en contre perçant le plancher du véhicule. Ces trous permettront le passage de vis à tête papillon.

- Percer des trous Ø9 dans les contre plaques.
- Fixer les vis M8.
- Percer des trous Ø11 dans la partie extérieure des plaques en aluminium.
- Procéder au filetage M10 dans les contre plaques.

REMARQUES : Les contre plaques de renfort sont à installer sous le plancher du véhicule en se déportant du longeron si besoin. En cas de démontage fréquent de la rampe, nous vous conseillons de souder les plaques d'embase sous le plancher du véhicule et de les tarauder afin d'éviter tout risque d'endommagement ou de perte de pièces.

4.4 Faire passer les vis au travers des trous et serrer l'ensemble avec des écrous M10 autobloquants.

4.5 La rampe repliée devra être maintenue via un système de blocage à l'intérieur du véhicule. Pour cela des anneaux sont prévus de chaque côté de la rampe. Pour les fixations nous vous conseillons des sangles ou une barre de verrouillage.

ATTENTION : Les fixations pour le blocage ne sont pas fournies avec la rampe.

5. FONCTIONNEMENT ET MISE EN SERVICE

Afin de permettre un chargement optimal prévoir un éclairage suffisant, couvrant une zone de 3 m derrière le véhicule à charger.

5.1 S'assurer que le véhicule est immobilisé.

5.2 Défaire les fixations de sécurité.

5.3 Débloquent les loquets de verrouillage à gauche et à droite.

5.4 Déplier la rampe à l'aide des poignées prévues à cet effet.

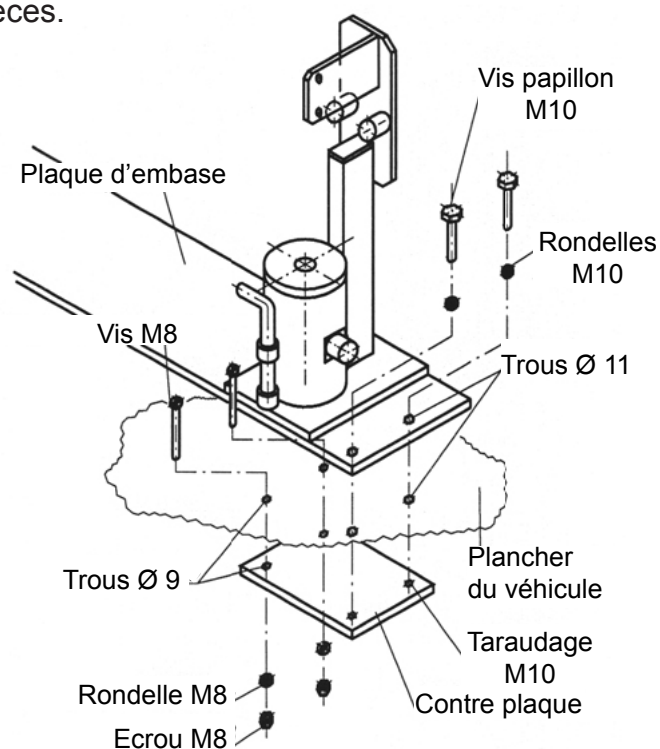
ATTENTION : Afin de conserver le bon fonctionnement de la rampe, il est indispensable de toujours accompagner le mouvement à la descente et à la montée.

5.5 Respecter la vitesse maximale de déplacement sur les rampes : **1 km/h**. Si l'utilisateur ne voit pas les rampes lors du chargement/déchargement, une deuxième personne doit impérativement l'aider au guidage.

5.6 Après utilisation de la rampe la remettre immédiatement en position de repos.

5.7 Vérifiez que les loquets de verrouillage sont correctement bloqués.

5.8 Attachez la rampe à l'aide des fixations de sécurité.



Consignes de sécurité :

- La rampe doit être sécurisée par l'utilisateur pour ne pas mettre en danger les autres usagers de la route (piétons, cyclistes...).
- Lorsque la rampe est repliée elle limite le champ de vision, soyez particulièrement prudent lors des marches arrière.
- La rampe ne peut fonctionner que sur un terrain parfaitement stable et plat.
- La pente ne doit pas excéder 20%.

Notice pour rampes repliables type RRD

6. PIVOTER LA RAMPE

6.1 Pivoter la rampe à l'extérieur du véhicule.

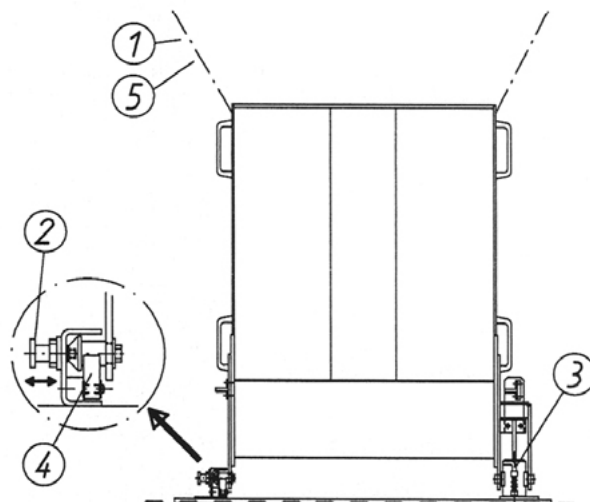
1. Détacher les fixations de sécurité.
2. Ouvrir le loquet de sécurité.
3. Faire pivoter la rampe vers l'extérieur du

véhicule.

Après utilisation pivoter la rampe vers l'intérieur du véhicule.

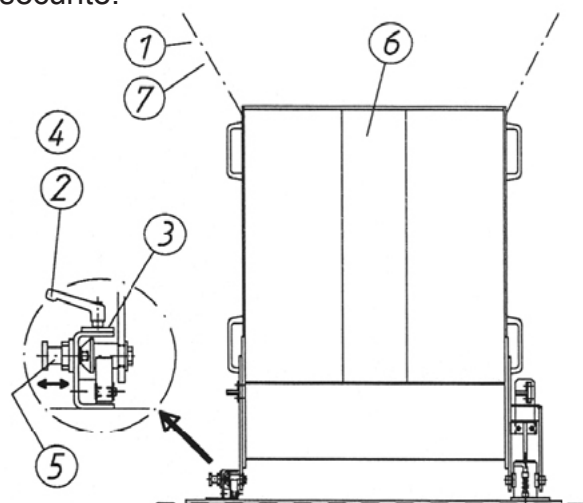
4. Vérifiez que la rampe est bien dans la cale et que le loquet de verrouillage est bien enclenché.

5. Attachez la rampe à l'aide des fixations de sécurité.



6.2 Pivoter la rampe à l'intérieur du véhicule.

1. Détacher les fixations de sécurité.
2. Desserrer le levier de serrage.
3. Faire pivoter le levier de serrage pour libérer la rampe.
4. Revisser le levier de serrage.
5. Débloquer le loquet de verrouillage.
6. Faire pivoter la rampe vers l'intérieur du véhicule.

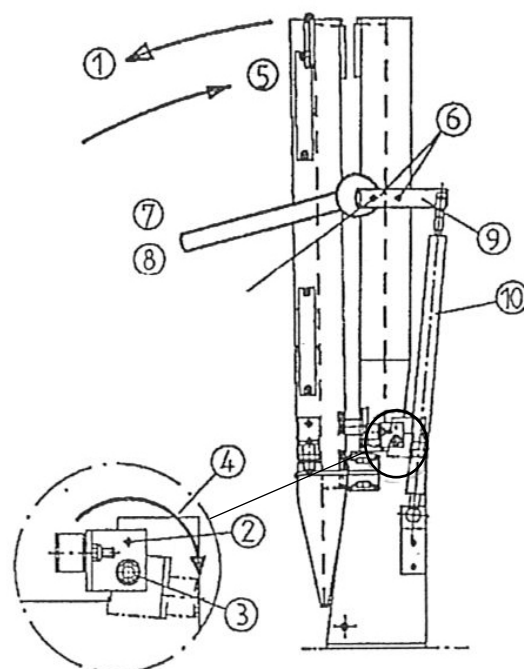


Si vous voulez laisser la rampe pivotée vers l'intérieur il faut absolument installer une deuxième pièce de fixation (à commander en sus).

Après utilisation remettre la rampe en position de repos et s'assurer que le loquet de verrouillage est bien bloqué et que les fixations de sécurité en partie haute sont mises.

7. DEMONTER LE VÉRIN A GAZ

1. La rampe se trouve en position repos.
2. Enlever la goupille du support de butoir.
3. Desserrer légèrement les vis du support de butoir.
4. Tourner le support de butoir.
5. Remonter lentement la rampe.
6. Dans un premier temps, desserrer légèrement les vis du plat de fixation du vérin.
7. Soulever lentement le plat avec une clé de 30 mm d'ouverture. Maintenant enlever la vis et la fixation du bas.
8. Relâcher lentement le plat avec la clé jusqu'à ce que la force de traction du vérin à gaz ne se laisse plus sentir.
9. Démontez le plat puis le vérin.



ATTENTION : le vérin à gaz est sous pression. Ne pas ouvrir ! Ne pas exposer à des températures supérieures à 80°C. Risque de blessures !

Notice pour rampes repliables type RRD

8. CONTROLE ET ENTRETIEN

Avant la première utilisation

- Vérifier le serrage des toutes les vis.
- Vérifier le bon fonctionnement de la rampe.
- Vérifier l'absence de déformation ou de fissure.

Avant chaque utilisation

- Vérifier le bon fonctionnement du système de verrouillage.
- Vérifier que le vérin à gaz n'est pas endommagé.
- Huiler régulièrement les charnières.
- Nettoyer régulièrement la surface de roulement afin qu'elle conserve son caractère antidérapant.

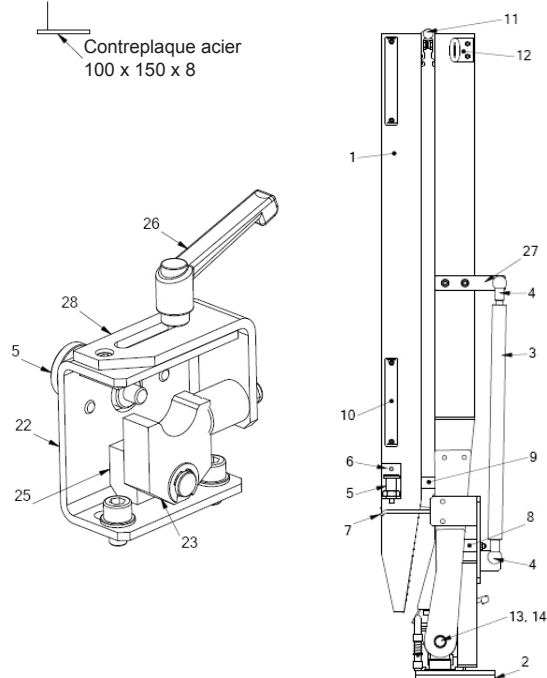
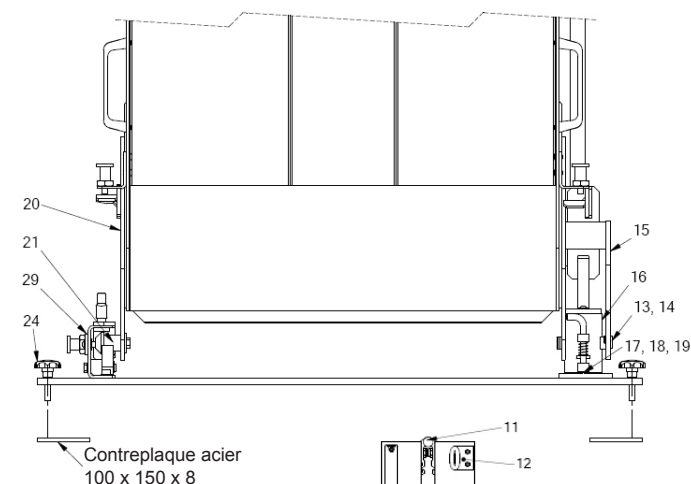
ATTENTION : une rampe abîmée ne doit plus être utilisée !!!

9. PIECES DE RECHANGE

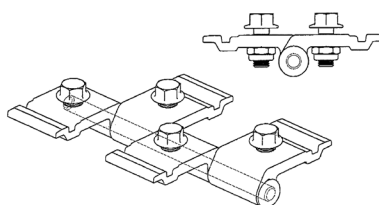
Lors des commandes des pièces de rechange, veuillez préciser :

- Le type de rampes.
- La date de fabrication.
- La quantité souhaitée.
- La désignation.
- Le repère.
- Si besoin, la dimension de la pièce.

Repère	Désignation
1	Plateforme complète
2	Contre plaque
3	Vérin à gaz
4	Articulation du vérin
5	Loquet de verrouillage
6	Support du loquet de verrouillage
7	Gâche du loquet de verrouillage
8/9	Amortisseur caoutchouc
10	Poignée de préhension
11	Charnière** : préciser aluminium ou acier
12	Anneau de sécurité
13	Vis d'articulation acier
14	Bague acier : préciser la quantité
15	Montant de fixation acier 1
16	Plaque d'embase
17/18/19	Vis, Amortisseur, Rondelle
20	Montant de fixation acier 2
21	Tourillon
22	Plaque de fixation
23	Cale de blocage
24	Vis à tête papillon
25	Fixation cale de blocage
26	Lévier de serrage
27	Plat de fixation tige de vérin
28	Cale de recul
29	Fixation du ressort du loquet



**Charnière aluminium :



**Charnière acier :

